



DC 12V ; 18W

KS 1



- CZ** Návod k obsluze
- SK** Návod na obsluhu
- PL** Instrukcja obsługi
- H** Használati útmutató
- SI** Navodila za uporabo

- Brousek na nože**
- Brúska na nože**
- Ostrzałka do noży**
- Késcsiszoló**
- Brusilnik za nože**

Všeobecné pokyny


Tento spotřebič je určen pouze pro soukromé a pro použití v domácnosti a nesmí být použit pro komerční účely. Přečtěte si prosím pozorně tento návod k obsluze a pečlivě ho uschovejte na bezpečné místo. Pokud spotřebič předáváte další osobě, nezapomeňte k němu přiložit i návod k obsluze. Spotřebič používejte pouze v souladu s pokyny uvedenými v tomto návodu a dodržujte bezpečnostní pokyny. Výrobce nenes odpovědnost za poškození nebo zranění způsobené nedodržením uvedených pokynů v tomto návodu k obsluze. Odstraňte všechny obaly a samolepky. Důkladně omyjte všechny části (viz část „Čištění“).

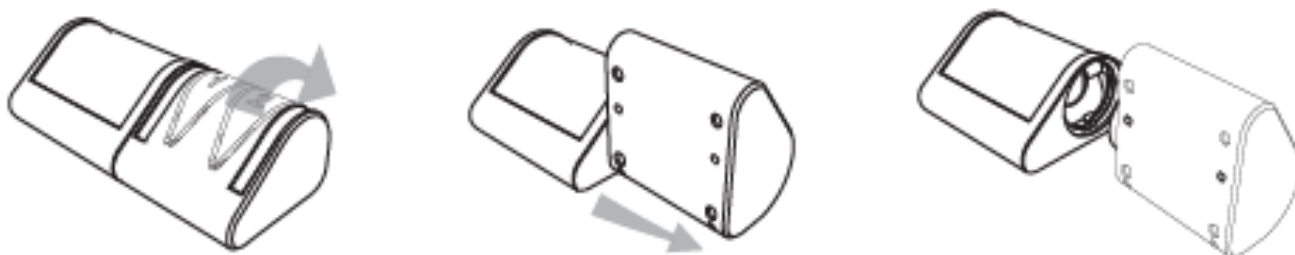
Bezpečnostní pokyny

-  **Čepele jsou velmi ostré!**
- Spotřebič může být připojen k elektrické síti a provozován pouze v souladu s údaji uvedenými na výrobním štítku.
- Nepoužívejte spotřebič, pokud je napájecí kabel poškozen. Zkontrolujte napájecí kabel před každým použitím.
- Nedotýkejte se zástrčky mokřýma rukama.
- Síťovou zástrčku je možné připojit jen k dobře přístupné zásuvce instalované podle předpisů.
- Při odpojování spotřebiče od elektrické sítě vždy tahejte za zástrčku – ne za kabel.
- Po každém použití spotřebiče nebo v případě poruchy vytáhněte zástrčku ze zásuvky.
- Netahejte za napájecí kabel. Dbejte na to, aby nedošlo k poškození kabelu ostrými hranami nebo k jeho zaklínění.
- Napájecí kabel se nesmí nacházet v blízkosti horkých předmětů.
-  Spotřebič mohou používat děti od 8 let a osoby se sníženými fyzickými, smyslovými nebo duševními schopnostmi nebo s nedostatečnými zkušenostmi a/nebo znalostmi, jen pokud jsou pod dozorem odpovědné osoby nebo pokud byly seznámeny se správným a bezpečným použitím spotřebiče a chápou případná rizika spojená s používáním spotřebiče. Děti mohou provádět údržbu a čištění spotřebiče, pokud jsou starší 8 let a pod dozorem.
- Držte děti mladší 8 let v bezpečné vzdálenosti od spotřebiče a napájecího kabelu.

- Dbejte na to, aby si děti nehrály se spotřebičem nebo obalovými materiály (např. igelitovými sáčky).
- Spotřebič není možné používat spolu s časovým spínačem nebo samostatným dálkovým ovládacím systémem!
- Neskladujte spotřebič venku nebo ve vlhkém prostoru.
- **Nikdy neponořujte spotřebič do vody.**
- Nikdy nepoužívejte poškozený spotřebič, např. pokud spadl na zem nebo se jinak poškodil.
- Výrobce nenese žádnou odpovědnost za vadné nebo nevhodné použití spotřebiče zapříčiněné nedodržením pokynů uvedených v návodu k obsluze.
- Z bezpečnostních důvodů může všechny opravy spotřebiče, např. výměnu poškozeného napájecího kabelu, provádět pouze zákaznický servis. Musí být použity pouze originální náhradní díly.
- Používejte spotřebič pouze pro účely uvedené v tomto návodu k obsluze.
- Tento spotřebič je určen pro použití v domácnostech a podobných místech, jako jsou například:
 - o kuchyňky pro zaměstnance v obchodech, kancelářích a jiných pracovních prostředích
 - o klienty hotelů, motelů a v jiných prostředích rezidenčního typu
 - o v prostředích ubytování s výdejem snídaní.
- **Před prvním použitím:** Pořádně vyčistěte a vysušte všechny části spotřebiče a nechte ho vyschnout.
- Pokud používáte prodlužovací kabel, v průřezu musí mít rozměr 1,5 mm².
- Kabelový buben musí být vždy odvinutý.
- Pokud používáte GS testované 16 A vícekontaktní prodlužovací zařízení, nesmí být nabíjeno více než 3680 watty kvůli nebezpečí požáru.
- Zajistěte, aby se děti nevěšely na kabel, nebo aby nedošlo k nebezpečí zakopnutí.
- Vždy odpojte spotřebič od elektrické sítě, pokud se nachází bez dozoru, chcete ho složit, rozebrat nebo vyčistit.

Čištění

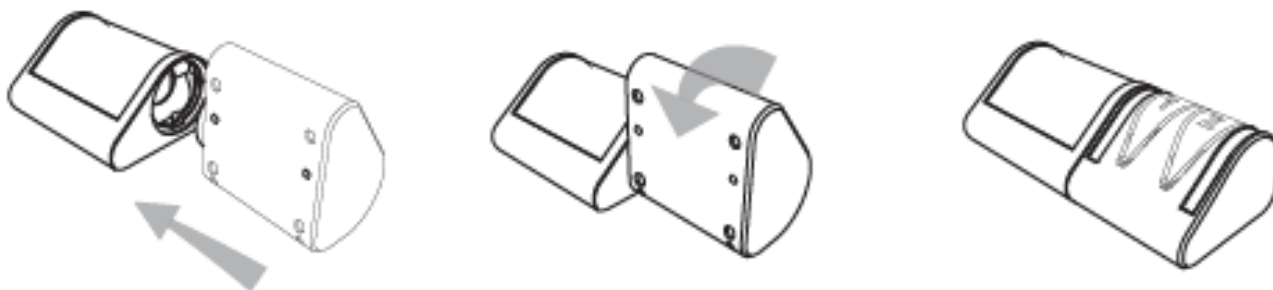
-  **Pozor!** Před čištěním vytáhněte zástrčku ze zásuvky.
- **Spotřebič nikdy neponořujte do vody.**
- Povrch spotřebiče vyčistěte pomocí vlhké tkaniny.
- Na čištění nepoužívejte agresivní ani abrazivní čisticí prostředky.
- Kovový prach byste měli odstranit z brusné komory každých 6 měsíců.
- Otáčivým pohybem sejměte brusnou komoru z motorové části.



- Sundejte vodící lištu čepole 1 a 2 a potom odstraňte kovový prach.



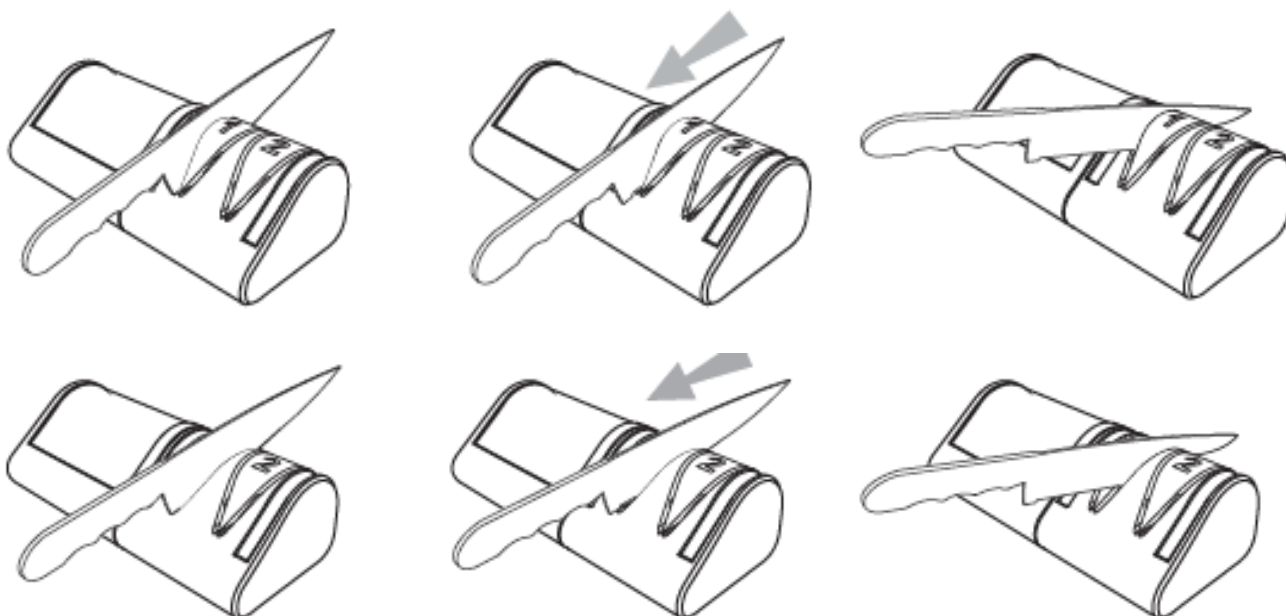
- Následně opětovně nasadte vodící lištu čepole 1 a 2 a znovu připojte brusnou komoru s motorovou částí.



Místo použití

Důležité: Nikdy neumísťujte toto zařízení na nebo v blízkosti horkých povrchů (např. horká kamna). Používejte jej pouze na rovném, stabilním a žáruvzdorném povrchu. Je důležité, aby se v blízkosti nenacházely žádné hořlavé předměty. Neumisťujte zařízení na okraj stolu tak, aby se ho mohly dotýkat děti, nebo aby nespadlo při jeho dotyku.

Použití



Broušení nahrubo (1)

Při broušení musí být čepel nože vždy čistá. Nebruste nože, které nelze snadno vložit do otvoru ve tvaru písmene „V“!

Vroubkované nože by měly být usazeny pouze ve vodící liště čepole 2. Ujistěte se, zda je usazen pouze rovný povrch čepole.

- Připojte zařízení k elektrické síti a zapněte.
- Umístěte čepel nože na levou stranu vodící lišty čepole 1 a pomalu ji vytáhněte podél obrysu nože ze zadní strany dopředu bez vyvinutí velkého tlaku. Potom vytáhněte čepel přes pravou stranu vodící lišty čepole 1. Tyto dva postupy byste měli opakovat přibližně 4–5krát.
- Ujistěte se, zda není čepel zkroucená.

Jemné broušení (2)

· Protáhněte čepel nože několikrát přes vodící lištu čepele 2, jak je to popsáno při broušení nahrubo.

·  Nůž vždy táhněte směrem k sobě přes vodící lištu čepele.



· Když skončíte s broušením, vypněte zařízení a odpojte jej od elektrické sítě.

· Nože jsou ostré tehdy, pokud již necítíte žádné zoubky. Zoubky jsou cítit na čepeli drsně. Pomalu se dotýkejte čepele prsty. **Netahejte prsty podél čepele!**


Pokud jsou diamantové brusné kotouče velmi opotřebované a bylo tak dosaženo špatných výsledků broušení, je nutná nová brusná komora.

Dlouhodobé používání: Aby nedošlo k poškození motoru, nesmí provozní doba přesáhnout 10 minut. Potom nechte motor vychladnout na přibližně 5 minut.

Správná likvidace tohoto produktu:

 Produkty označené tímto symbolem nesmí být v rámci EU zlikvidovány spolu s běžným domovním odpadem. Opotřebované spotřebiče obsahují cenné materiály, které je možné recyklovat a znovu zhodnotit. Ekologicky zlikvidované opotřebované spotřebiče  nepředstavují hrozbu pro životní prostředí nebo lidské zdraví. Odevzdejte proto opotřebovaný spotřebič v příslušné sběrně elektroodpadu nebo spotřebič předejte prodejci, u kterého jste jej zakoupili. Tímto způsobem zajistíte ekologickou likvidaci spotřebiče.

Likvidace obalového materiálu: Nevyhazujte obalový materiál. Vyhodte ho do recyklační sběrné nádoby.

 Krabice: Papír by měl být vyhozen do sběrně starého papíru. Plastové obalové materiály a fólie byste měli také dát do příslušných specializovaných sběrných kontejnerů.

Servis a oprava:

Pokud Váš spotřebič přece jen vyžaduje zásah zákaznického servisu, kontaktujte prosím servisní středisko.

Záruční doba a podmínky

Záruka na tento spotřebič představuje 24 měsíců od data zakoupení. Tato záruka platí pouze tehdy, pokud je doložena dokladem o zakoupení. Záruka zahrnuje výměnu nebo opravu částí spotřebiče, které jsou se poškodí z důvodu poruch ve výrobě spotřebiče. Po uplynutí záruční doby bude spotřebič opraven za poplatek.

Výrobce neodpovídá za poškození nebo úrazy osob, zvířat z důvodu nesprávného použití spotřebiče a nedodržení pokynů v návodu k použití.

Omezení

Všechna práva této záruky ztrácí platnost z naší strany, pokud byl spotřebič:

- používán neoprávněnou osobou
- nesprávně používán, skladován nebo přenášen.

Záruka se netýká poškození vnějšího vzhledu nebo jiných, které nebrání standardní obsluze.

Záruční a pozáruční servis zajišťuje JM servis s.r.o.

Zákaznické centrum Sezimovo Ústí

Adresa: Svépomoc 682, 391 02 Sezimovo Ústí 2

Kontaktní osoba: Ivana Holubová

Email: i.holubova@jm-servis.cz

Tel: 381215260

Provozní doba zákaznického centra: Po-Pá 09:00-12:00, 13:00-17:00

Web: www.jm-servis.cz

Pozn. zákaznické centrum slouží pro osobní kontakt se zákazníky a jako prodejna náhradních dílů a příslušenství.

Oprávérenské centrum Planá nad Lužnicí

Adresa: Průmyslová 458, 391 11 Planá nad Lužnicí

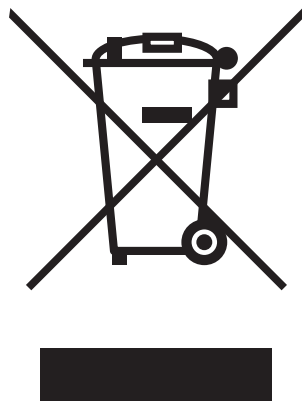
Kontaktní osoba: Jaroslava Taranzová

Email: jaroslava.taranzova@jm-servis.cz

Tel: 381261831

Pozn. V opravárenském centru jsou prováděny všeskeré opravy reklamací. Do centra jsou stahovány reklamace prostřednictvím přepravních služeb. Centrum vyřizuje telefonické dotazy zákazníků týkajících se reklamací. Oprávérenské centrum není určeno pro osobní kontakt se zákazníkem. Paní Taranzová slouží jako kontaktní osoba pro objednávky přeprav.

Informace pro uživatele k likvidaci elektrických a elektronických zařízení (domácnosti)



Tento symbol na produktech anebo v průvodních dokumentech znamená, že použité elektrické a elektronické výrobky nesmí být přidány do běžného komunálního odpadu.

Ke správné likvidaci, obnově a recyklaci doručte tyto výrobky na určená sběrná místa, kde budou přijata zdarma. Alternativně v některých zemích můžete vrátit své výrobky místnímu prodejci při koupi ekvivalentního nového produktu.

Správnou likvidací tohoto produktu pomůžete zachovat cenné přírodní zdroje a napomáháte prevenci potenciálních negativních dopadů na životní prostředí a lidské zdraví, což by mohly být důsledky nesprávné likvidace odpadů. Další podrobnosti si vyžádejte od místního úřadu nebo nejbližšího sběrného místa.

Při nesprávné likvidaci tohoto druhu odpadu mohou být v souladu s národními předpisy uděleny pokuty.

Pro podnikové uživatele v zemích Evropské unie

Chcete-li likvidovat elektrická a elektronická zařízení, vyžádejte si potřebné informace od svého prodejce nebo dodavatele.

Informace k likvidaci v ostatních zemích mimo Evropskou unii

Tento symbol je platný jen v Evropské unii.

Chcete-li tento výrobek zlikvidovat, vyžádejte si potřebné informace o správném způsobu likvidace od místních úřadů nebo od svého prodejce.

Dovozce:

PRIVEST s.r.o.

Na Zlatnici 301/2

Praha 4, PSČ 147 00

www: www.privest.cz



Email: info@privest.cz

Telefon: (+420) 241 410 819

Všeobecné pokyny


Tento spotrebič je určený len pre súkromné a na použitie v domácnosti a nesmie byť použitý na komerčné účely. Prečítajte si prosím pozorne tento návod na obsluhu a starostlivo ho uschovajte na bezpečné miesto. Ak spotrebič odovzdávate ďalšej osobe, nezabudnite k nemu priložiť aj návod na obsluhu. Spotrebič používajte len v súlade s pokynmi uvedenými v tomto návode a dodržiavajte bezpečnostné pokyny. Výrobca nenesie zodpovednosť za poškodenia alebo zranenia spôsobené nedodržaním uvedených pokynov v tomto návode na obsluhu. Odstráňte všetky obaly a samolepky. Dôkladne umyte všetky časti (pozrite si časť „Čistenie“).

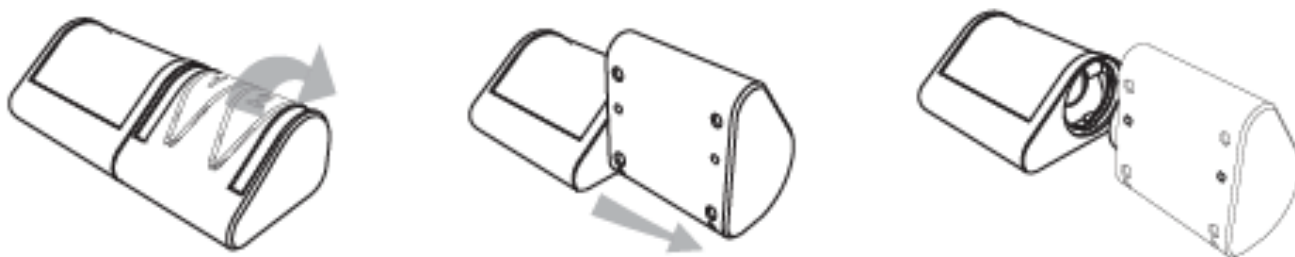
Bezpečnostné pokyny

-  **Čepele sú veľmi ostré!**
- Spotrebič môže byť pripojený k elektrickej sieti a prevádzkovaný len v súlade s údajmi uvedenými na výrobnom štítku.
- Nepoužívajte spotrebič, ak je napájací kábel poškodený. Skontrolujte napájací kábel pred každým použitím.
- Nedotýkajte sa zástrčky mokrými rukami.
- Sieťovú zástrčku je možné pripojiť len k dobre prístupnej zásuvke nainštalovanej podľa predpisov.
- Pri odpájaní spotrebiča od elektrickej siete vždy ťahajte za zástrčku – nie za kábel.
- Po každom použití spotrebiča alebo v prípade poruchy vyťahnite zástrčku zo zásuvky.
- Netrhajte na napájací kábel. Dbajte na to, aby nedošlo k poškodeniu kábla ostrými hranami alebo k jeho zaklineniu.
- Napájací kábel sa nesmie nachádzať v blízkosti horúcich predmetov.
-  Spotrebič môžu používať deti od 8 rokov a osoby so zníženými fyzickými, zmyslovými alebo duševnými schopnosťami alebo s nedostatočnými skúsenosťami a/alebo znalosťami len ak sú pod dozorom zodpovednej osoby alebo ak boli zoznámené so správnym a bezpečným použitím spotrebiča a chápu prípadné rizika spojené s používaním spotrebiča. Deti môžu vykonávať údržbu a čistenie spotrebiča, ak sú staršie ako 8 rokov a pod dozorom.
- Držte deti mladšie ako 8 rokov v bezpečnej vzdialenosti od spotrebiča a napájacieho kábla.

- Dbajte na to, aby sa deti nehrali so spotrebičom alebo obalovými materiálmi (napr. igelitovými vreckami).
- Spotrebič nie je možné používať spolu s časovým spínačom alebo samostatným diaľkovým ovládacím systémom!
- Neskladujte spotrebič vonku alebo vo vlhkom priestore.
- **Nikdy neponárajte spotrebič do vody.**
- Nikdy nepoužívajte poškodený spotrebič, napr. ak spadol na zem alebo sa inak poškodil.
- Výrobca nenesie žiadnu zodpovednosť za chybné alebo nevhodné použitie spotrebiča zapríčinené nedodržaním pokynov uvedených v návodu na obsluhu.
- Z bezpečnostných dôvodov môže všetky opravy spotrebiča, napr. výmenu poškodeného napájacieho kábla, vykonávať len zákaznícky servis. Musia byť použité len originálne náhradné diely.
- Používajte spotrebič len na účely uvedené v tomto návode na obsluhu.
- Tento spotrebič je určený na používanie v domácnostiach a podobných miestach, ako sú napríklad:
 - o kuchynky pre zamestnancov v obchodoch, kanceláriách a iných pracovných prostrediach
 - o klientmi hotelov, motelov a v iných prostrediach rezidenčného typu
 - o v prostrediach ubytovania s výdajom raňajok.
- **Pred prvým použitím:** Poriadne vyčistite a vysušte všetky časti spotrebiča a nechajte ho vyschnúť.
- Ak používate predlžovací kábel, v priereze musí mať rozmer 1,5 mm². Káblový bubon musí byť vždy odvinutý.
- Ak používate GS testované 16 A viac-kontaktné predlžovacie zariadenie, nesmie byť nabíjané viac ako 3680 wattmi kvôli nebezpečenstvu požiaru.
- Zaisťte, aby sa deti nevešali na kábel alebo aby nedošlo k nebezpečenstvu zakopnutia.
- Vždy odpojte spotrebič od elektrickej siete, ak sa nachádza bez dozoru, chcete ho zložiť, rozobrať alebo vyčistiť.

Čistenie

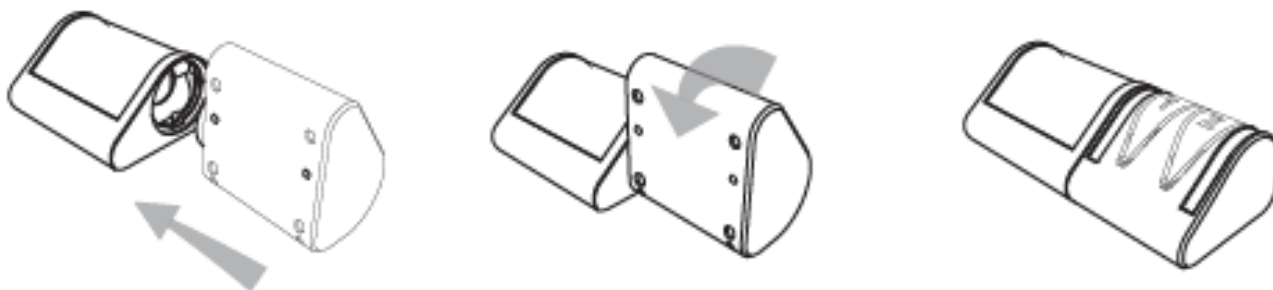
-  **Pozor!** Pred čistením vytiahnite zástrčku zo zásuvky.
- **Spotrebič nikdy neponárajte do vody.**
- Povrch spotrebiča vyčistite pomocou vlhkej tkaniny.
- Na čistenie nepoužívajte agresívne ani abrazívne čistiace prostriedky.
- Kovový prach by ste mali odstrániť z brúsnej komory každých 6 mesiacov.
- Otáčavým pohybom zložte brúsnu komoru z motorovej časti.



- Zložte vodiacu lištu čepele 1 a 2 a potom odstráňte kovový prach.



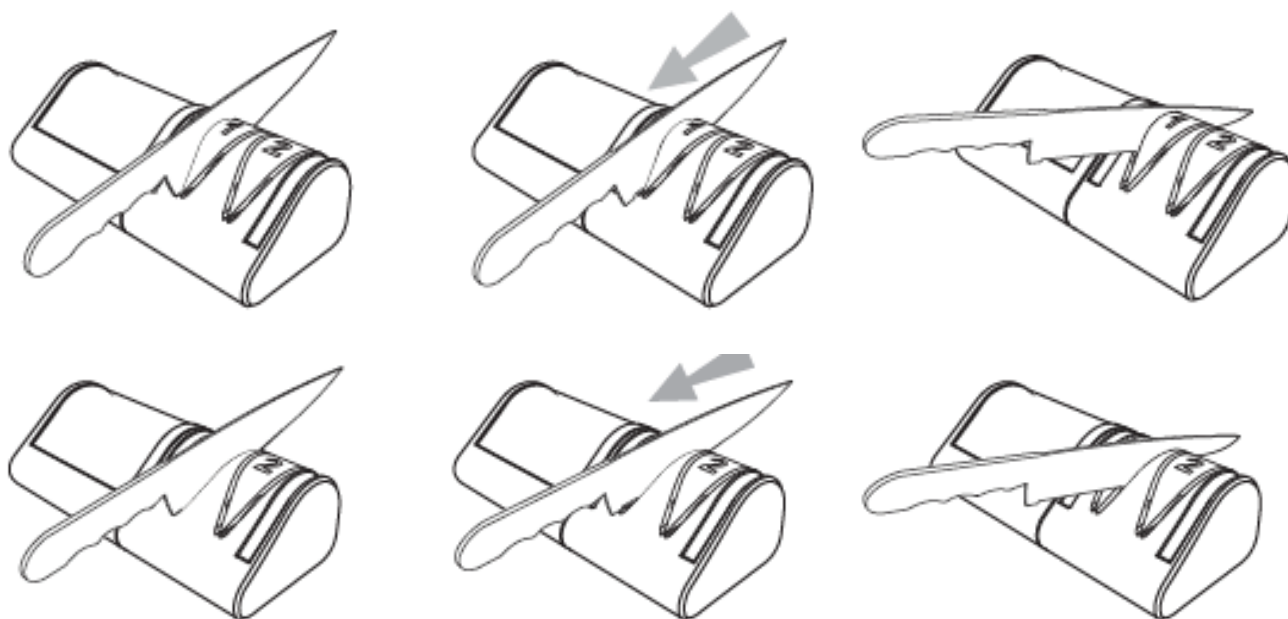
- Následne opätovne nasadte vodiacu lištu čepele 1 a 2 a opätovne pripojte brúsnu komoru s motorovou časťou.



Miesto použitia

Dôležité: Nikdy neumiestňujte toto zariadenie na alebo v blízkosti horúcich povrchov (napr. horúce pece). Používajte ho len na rovnom, stabilnom a teplovzdornom povrchu. Je dôležité, aby sa v blízkosti zariadenia nenachádzali žiadne horľavé predmety. Neumiestňujte zariadenie na okraj stola tak, aby sa ho nemohli dotýkať deti, alebo aby nespadlo pri jeho dotyku.

Použitie



Brúsenie nahrubo (1)


Pri brúsení musí byť čepel' noža vždy čistá. Nebrúste nože, ktoré nie je možné ľahko vložiť do otvoru v tvare písmena „V“!

Vrúbkované nože by mali byť usadené len vo vodiacej lište čepel' 2. Uistite sa, či je usadený len rovný povrch čepel'.

- Pripojte zariadenie k elektrickej sieti a zapnite.
- Umiestnite čepel' noža na ľavú stranu vodiacej lišty čepel' 1 a pomaly ju potiahnite pozdĺž obrysu noža zo zadnej strany dopredu bez vyvinutia veľkého tlaku. Potom vyťahnite čepel' cez pravú stranu vodiacej lišty čepel' 1. Tieto dva postupy by ste mali opakovať približne 4-5 krát.
- Uistite sa, či nie je čepel' skrútená.

Jemné brúsenie (2)



· Potiahnite čepel' noža niekoľkokrát cez vodiacu lištu čepele 2, ako je to popísané pri brúsení nahrubo.

-  Nôž vždy ťahajte smerom k sebe cez vodiacu lištu čepele.
- Keď skončíte s brúsením, vypnite zariadenie a odpojte ho od elektrickej siete.
- Nože sú ostré vtedy, ak už necítite žiadne zádrhy. Zádrhy cítiť na čepeli drsne. Pomaly sa dotýkajte čepele prstami. **Neťahajte prsty pozdĺž čepele!**


Ak sú diamantové brúsne kotúče veľmi opotrebované a boli tak dosiahnuté zlé výsledky brúsenia, je potrebná nová brúsna komora.

Dlhodobé používanie: Aby nedošlo k poškodeniu motora, nesmie prevádzkový čas presiahnuť 10 minút. Potom nechajte motor vychladnúť na približne 5 minút.

Správna likvidácia tohto produktu:

 Produkty označené týmto symbolom nesmú byť v rámci EÚ zlikvidované spolu s bežným domovým odpadom. Opotrebované spotrebiče obsahujú cenné materiály, ktoré je možné recyklovať a opätovne zhodnotiť. Ekologicky zlikvidované opotrebované spotrebiče  nepredstavujú hrozbu pre životné prostredie alebo ľudské zdravie. Odovzdajte preto opotrebovaný spotrebič v príslušnej zberni elektroodpadu alebo spotrebič odovzdajte predajcovi, u ktorého ste ho zakúpili. Týmto spôsobom zaistíte ekologickú likvidáciu spotrebiča.

Likvidácia obalového materiálu: Nevyhadzujte obalový materiál. Vyhodte ho do recyklačnej zbernej nádoby.

 Škatuľka: Papier by mal byť vyhodnený do zberne starého papiera. Plastové obalové materiály a fólie by ste mali tiež dať do príslušných špecializovaných zberných kontajnerov.

Servis a oprava:

Ak Váš spotrebič predsa len vyžaduje zásah zákazníckeho servisu, kontaktujte prosím na servisné stredisko.

Záručné podmienky

Záruka na tento spotrebič predstavuje 24 mesiacov od dátumu zakúpenia. Táto záruka platí len vtedy, ak je doložená dokladom o zakúpení. Záruka zahŕňa výmenu alebo opravu častí spotrebiča, ktoré sa poškodia z dôvodu porúch vo výrobe spotrebiča. Po uplynutí záručnej doby bude spotrebič opravený za poplatok. Výrobca nezodpovedá za poškodenia alebo úrazy osôb, zvierat z dôvodu nesprávneho použitia spotrebiča a nedodržania pokynov v návode na obsluhu.

Obmedzenie

Všetky práva tejto záruky strácajú platnosť z našej strany, ak bol spotrebič:

- používaný neoprávnenou osobou
- nesprávne používaný, skladovaný alebo prenášaný.

Záruka sa netýka poškodení vonkajšieho vzhľadu alebo iných, ktoré nebránia štandardnej obsluhu.

Kontakt na servis

ČERTES SK, s.r.o.

Priehrada č.8

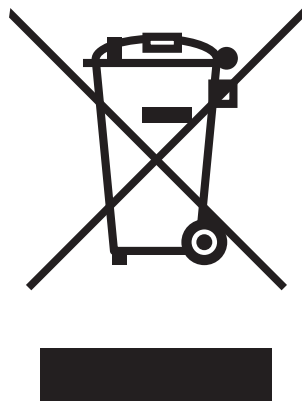
013 42 Horný Hričov.

tel./fax: +421 41 5680 171, 173

Pracovná doba Po-Pia. 9:00 - 15:00

e-mail: certes@eslovakia.sk

Informácie o likvidácii opotrebovaného elektrického zariadenia (súkromné domácnosti)



Tento symbol na produktoch a/alebo na priložených dokumentoch znamená, že sa pri likvidácii nesmú elektrické a elektronické zariadenia miešať so všeobecným domácim odpadom.

V záujme správneho obhospodarovania, obnovy a recyklácie odveďte, prosím, tieto produkty na určené zberné miesta, kde budú prijaté bez poplatku. V niektorých krajinách je možné tieto produkty vrátiť priamo miestnemu maloobchodu v prípade, ak si objednáte podobný nový výrobok. Správna likvidácia týchto produktov pomôže ušetriť hodnotné zdroje a zabrániť možným negatívnym vplyvom na ľudské zdravie a prostredie, ktoré môžu inak vzniknúť v dôsledku nesprávneho zaobchádzania s odpadom. Bližšie informácie o najbližšom zbernom mieste získate na miestnom úrade.

V prípade nesprávnej likvidácie odpadu môžu byť uplatnené pokuty v súlade s platnou legislatívou.

Pre právnické osoby v Európskej únii

Ak potrebujete zlikvidovať opotrebované elektrické a elektronické zariadenia, bližšie informácie získate od svojho miestneho predajcu alebo dodávateľa.

Informácie o likvidácii v krajinách mimo Európskej únie

Tento symbol je platný len v Európskej únii. Ak si želáte zlikvidovať toto zariadenie, obráťte sa na miestny úrad alebo predajcu a poinformujte sa o správnom spôsobe likvidácie tohto typu odpadu.

Dovozce:

PRIVEST s.r.o.

Na Zlatnici 301/2

Praha 4, PSČ 147 00

www: www.privest.cz



Email: info@privest.cz

Telefon: (+420) 241 410 819

Ogólne instrukcje


Tourządzenieprzeznaczonejestjedyniedo prywatnego użytku domowego i nie może być używane do celów komercyjnych. Przeczytaj z uwagą niniejszą instrukcję obsługi i starannie przechowuj ją w bezpiecznym miejscu. W przypadku przekazania urządzenia innej osobie nie zapomnij dołączyć do niego instrukcji obsługi. Używaj urządzenia jedynie zgodnie z zasadami umieszczonymi w niniejszej instrukcji obsługi i dotrzytuj zasad bezpieczeństwa. Producent nie ponosi odpowiedzialności za szkody lub urazy spowodowane niedotrzymaniem zasad użytkowania podanych w niniejszej instrukcji obsługi. Usuń wszystkie opakowania i naklejki. Dokładnie umyj wszystkie części (zob. część „Czyszczenie”).

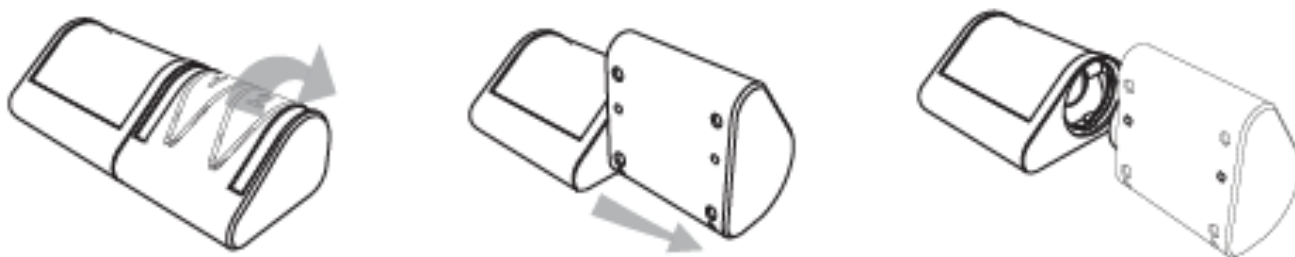
Zasady dotyczące bezpieczeństwa

-  **Ostrza są bardzo ostre!**
- Urządzenie może być podłączone do sieci elektrycznej i użytkowane jedynie zgodnie z danymi podanymi na tablicy znamionowej.
- Nie używaj urządzenia, gdy przewód zasilający jest uszkodzony. Sprawdź przewód zasilający przed każdym użyciem.
- Nie dotykaj wtyczki mokrymi rękami.
- Wtyczkę sieciową można podłączyć jedynie do łatwo dostępnego gniazdka zainstalowanego zgodnie z przepisami.
- Odłączając urządzenie z sieci elektrycznej zawsze ciągnij za wtyczkę - nie za kabel.
- Po każdym użyciu urządzenia lub w przypadku awarii wyciągnij wtyczkę z gniazdka.
- Nie ciągnij przewodu zasilającego. Zadbaj o to, by nie doszło do uszkodzenia przewodu ostrymi krawędziami lub do jego zaklinowania.
- Przewód zasilający nie może się znajdować w pobliżu gorących przedmiotów.
-  Urządzenia mogą używać dzieci od 8 roku życia oraz osoby o obniżonych umiejętnościach fizycznych, czuciowych lub umysłowych lub z niedostatecznym doświadczeniem i/lub wiedzą jedynie gdy są pod nadzorem odpowiedzialnej za nie osoby lub jeśli zostały zaznajomione z odpowiednim i bezpiecznym użytkowaniem urządzenia i rozumieją ewentualne ryzyko związane z użytkowaniem urządzenia. Dzieci mogą wykonywać konserwację i czyszczenie

- urządzenia, jeśli są starsze niż 8 lat i znajdują się pod nadzorem.
- Trzymaj dzieci młodsze niż 8 lat w bezpiecznej odległości od urządzenia i przewodu zasilającego.
 - Zadbaj o to, by dzieci nie bawiły się urządzeniem lub materiałami opakowania (np. plastikowymi workami).
 - Urządzenia nie można używać z programatorem czasowym lub samodzielnym systemem zdalnego sterowania!
 - Nie przechowuj urządzenia na zewnątrz lub w wilgotnych pomieszczeniach.
 - **Nigdy nie zanurzaj urządzenia w wodzie.**
 - Nigdy nie używaj uszkodzonego urządzenia, np. gdy spadło na ziemię lub zostało uszkodzone w inny sposób.
 - Producent nie ponosi żadnej odpowiedzialności za błędne lub niewłaściwe używanie urządzenia spowodowane nieprzestrzeganiem zasad podanych w instrukcji obsługi.
 - Z przyczyn związanych z bezpieczeństwem wszystkie naprawy urządzenia, np. wymianę uszkodzonego przewodu zasilającego, może wykonywać jedynie serwis. Muszą być używane jedynie oryginalne części zamienne.
 - Używaj urządzenia tylko w celach podanych w niniejszej instrukcji obsługi.
 - To urządzenie jest przeznaczone do użytku domowego i podobnych miejsc, jak na przykład:
 - o kuchnie dla pracowników w sklepach, biurach i innych placówkach pracowniczych
 - o dla klientów hoteli, moteli i w innych środowiskach typu mieszkalnego ze śniadaniem.
 - **Przed pierwszym użyciem:** Dokładnie wyczyść i wysusz wszystkie części urządzenia i zostaw je do wyschnięcia.
 - Jeśli używasz przedłużacza, w przekroju musi mieć rozmiar 1,5 mm². Bęben kablowy musi być zawsze rozwinięty.
 - Jeśli używasz GS testowanego 16 A wielokontaktowego urządzenia przedłużającego, nie może ono być ładowane więcej niż 3680 W ze względu na ryzyko pożaru.
 - Nie pozwól aby dzieci wieszały się na kablu lub by nie doszło do potknięcia się o kabel.
 - Zawsze odłączaj urządzenie od sieci elektrycznej, jeśli znajduje się bez nadzoru, chcesz je zdemontować lub wyczyścić.

Czyszczenie

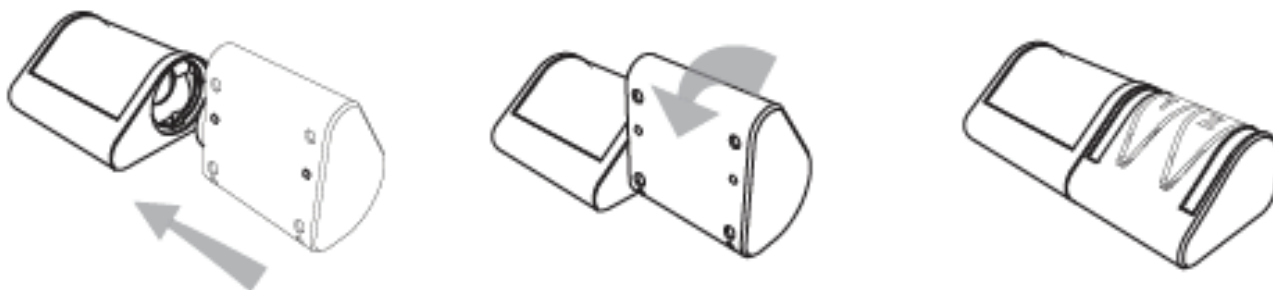
-  **Uwaga!** Przed czyszczeniem wyciągnij wtyczkę z gniazdka.
- **Nigdy nie zanurzaj urządzenia w wodzie.**
- Powierzchnię urządzenia wyczyść za pomocą wilgotnej ściereki.
- Nie używaj do czyszczenia żrących środków czyszczących.
- Pył metalu należy usuwać z komory ostrzającej co 6 miesięcy.
- Ruchem okrężnym zdejmij komorę ostrzącą z silnika.



- Zdejmij listwę prowadzącą ostrza 1 i 2 a następnie usuń pył metalu.



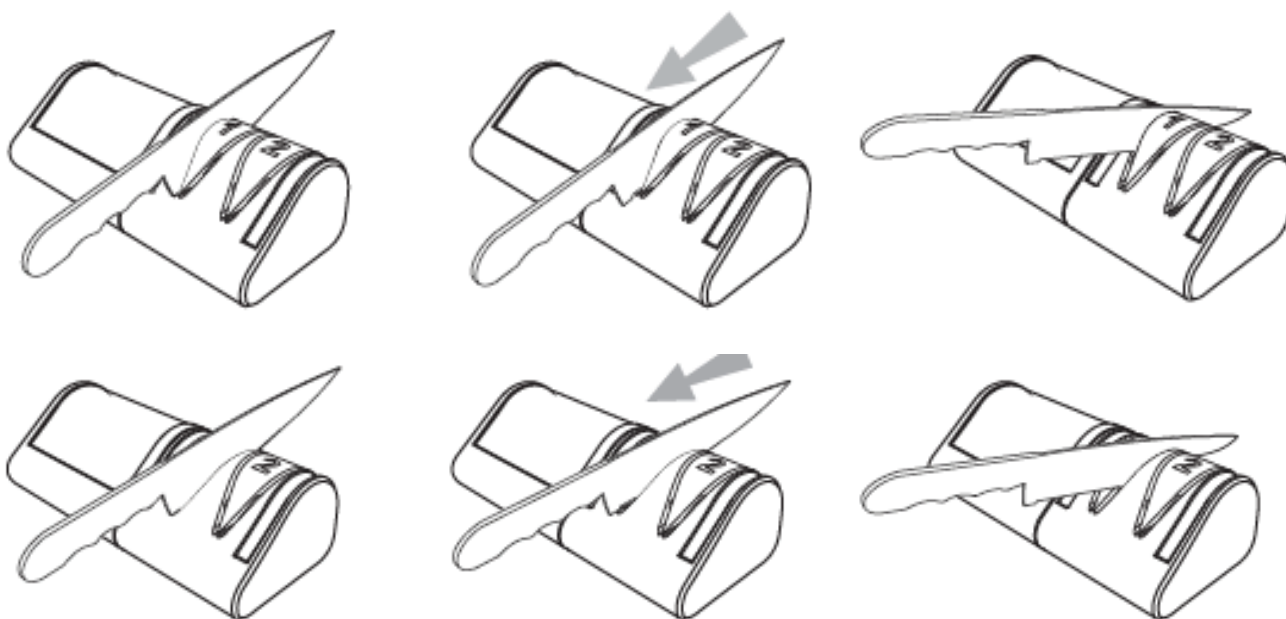
- Następnie ponownie załóż listwę prowadzącą ostrza 1 i 2 i ponownie połącz komorę ostrzącą z silnikiem.



Miejsce użytkowania

Ważne: Nigdy nie umieszczaj tego urządzenia na lub w pobliżu gorących powierzchni (np. gorące piece). Używaj go tylko na równej, stabilnej i odpornej na temperatury powierzchni. Ważne jest, aby w pobliżu urządzenia nie znajdowały się żadne łatwopalne przedmioty. Nie umieszczaj urządzenia na krawędzi stołu, by nie mogły go dotykać dzieci lub by nie spadło przy dotykaniu go.

Użytkowanie



Mocne ostrzenie (1)


Podczas ostrzenia ostrze noża musi być zawsze czyste. Nie ostrz noży, których nie da się łatwo włożyć do otworu w kształcie litery „V”!

Noże ząbkowane powinny być wkładane tylko do listwy prowadzącej ostrza 2. Upewnij się, czy jest włożona tylko równa powierzchnia ostrza.

- Podłącz urządzenie do sieci elektrycznej i uruchom.
- Umieść ostrze noża na lewej stronie listwy prowadzącej ostrza 1 i powoli pociągnij je wzdłuż konturu noża z tylnej strony do przodu nie naciskając zbyt mocno. Następnie wyciągnij ostrze przez prawą stronę listwy prowadzącej ostrza 1. Powtórz te dwie czynności około 4-5 razy.
- Upewnij się, czy ostrze nie jest skręcone.

Delikatne ostrzenie (2)



· Pociągnij ostrze noża kilka razy przez listwę prowadzącą ostrza 2, tak jak jest to opisane przy mocnym ostrzeniu.

-  Nóż ciągnij zawsze w kierunku do siebie przez listwę prowadzącą ostrza.
- Gdy skończysz ostrzenie, wyłącz urządzenie i odłącz je od sieci elektrycznej.
- Noże są ostre wtedy, gdy nie czuć żadnych przeszkód. Przeszkody są łatwo wyczuwalne na ostrzu. Powoli dotykaj ostrza palcami. **Nie ciągnij palcami wzdłuż ostrza!**


Jeśli diamentowe dyski ostrzące są bardzo zużyte i osiągasz złe wyniki ostrzenia, potrzebna jest nowa komora ostrząca.

Długotrwałe używanie: Aby nie doszło do uszkodzenia silnika, czas pracy nie może przekroczyć 10 minut. Następnie zostaw silnik do ostygnięcia na około 5 minut.

Odpowiednia likwidacja tego produktu:

 Produkty oznaczone tym symbolem nie mogą w ramach UE być wyrzucane z odpadem komunalnym. Zużyte urządzenia zawierają cenne materiały, które można poddać recyklingowi i ponownie wykorzystać. Likwidowane w sposób ekologiczny zużyte  urządzenia nie przedstawiają zagrożenia dla środowiska lub zdrowia ludzkiego. Dlatego należy zużyte urządzenie oddać do odpowiedniego punktu zbiórki elektroodpadów lub oddać je sprzedawcy w miejscu zakupu. W ten sposób zadbasz o ekologiczną likwidację urządzenia.

Likwidacja opakowania: Nie wyrzucaj opakowania. Wyrzuć je do pojemnika przeznaczonego na recykling.

 Opakowanie: Papier powinien zostać oddany do punktu zbioru makulatury. Plastikowe i foliowe materiały opakowania również należy wyrzucić do odpowiednich kontenerów.

Serwis i naprawa:

Jeśli twoje urządzenie wymaga interwencji obsługi klienta, skontaktuj się z centrum serwisowym.

Okres i warunki gwarancji

Producent udziela na produkt 24 miesięcznej gwarancji od daty zakupu. Gwarancja jest ważna tylko po przedłożeniu dowodu zakupu. Gwarancja obejmuje wymianę lub naprawę części urządzenia uszkodzone w wyniku wad produkcyjnych. Po upływie okresu gwarancji urządzenie zostanie naprawione odpłatnie.

Producent nie ponosi żadnej odpowiedzialności za jakiegokolwiek obrażenia ciała u osób lub zwierząt, powstałe w wyniku niewłaściwego użytkowania urządzenia i niedotrzymania wskazówek podanych w instrukcji obsługi.

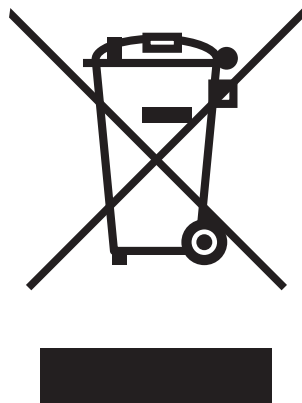
Ograniczenia odpowiedzialności

Wszelkie prawa wynikające z udzielonej gwarancji tracą swoją ważność w przypadku:

- Użytkowania urządzenia przez osobę nieuprawnioną
- Niewłaściwego użytkowania, przechowywania lub przenoszenia urządzenia.

Gwarancja nie obejmuje uszkodzenia wyglądu zewnętrznego urządzenia lub innych cech niemających wpływu na standardową pracę urządzenia.

Informacje dotyczące sposobu likwidacji zużytego sprzętu elektrycznego (dla gospodarstw domowych)



Powyższy symbol umieszczony na produktach lub w załączonych dokumentach oznacza, że nie wolno likwidować zużytego sprzętu elektrycznego i elektronicznego ze zwykłym odpadem komunalnym. W celu utylizacji należy odnieść tego typu odpad do punktu selektywnego zbioru, gdzie zostanie odebrany bez żadnych opłat. W niektórych państwach można zwrócić tego typu odpad bezpośrednio u sprzedawcy w momencie nabycia nowego produktu.

Prawidłowa likwidacja takich produktów zbytecznie nie obciąża środowiska naturalnego i nie ma negatywnego wpływu na ludzkie zdrowie. Szczegółowych informacji o najbliższym punkcie zbioru udzieli najbliższy urząd miejski.

W przypadku nieprawidłowej likwidacji odpadu właściciel może zostać obciążony karą grzywny zgodnie z obowiązującymi przepisami.

Dla osób prawnych w Unii Europejskiej

Bliższych informacji dotyczących likwidacji zużytego sprzętu elektrycznego i elektronicznego udzieli sprzedawca lub dystrybutor.



Informacje dotyczące likwidacji w państwach nie należących do Unii Europejskiej

Powyższy symbol obowiązuje wyłącznie w krajach Unii Europejskiej. Aby zlikwidować urządzenie, należy zwrócić się o pomoc do urzędu miejskiego lub dystrybutora w celu zasięgnięcia informacji o prawidłowym sposobie likwidacji tego typu odpadu.

Általános tudnivalók


Ez a készülék háztartásokban való használatra készült, és kereskedelmi célokra nem használható. Kérjük, hogy olvassa el figyelmesen ezt az útmutatót, és őrizze meg későbbi használatra. Amennyiben továbbadja valakinek a készüléket, mellékelje hozzá az útmutatót is. A készüléket csak az utasítások értelmében szabad használni, és be kell tartani a biztonsági előírásokat. A gyártó nem vállalja a felelősséget a használati utasítás mellőzése miatt fellépő károkért vagy balesetekért. Távolítsa el a csomagolóanyagot és az összes matricát. Tisztítsa meg gondosan az összes részt (lásd: Tisztítás).

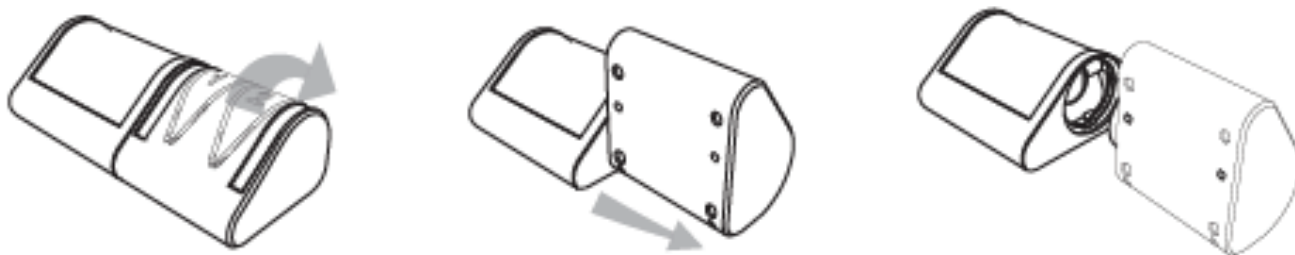
Biztonsági tudnivalók

-  **A pengék nagyon élesek!**
- A készüléket csak az adatlapon feltüntetett értékek szerint szabad csatlakoztatni és használni.
- Ne használja a készüléket, ha megsérült a tápkábel, vagy maga a készülék. Minden használat előtt ellenőrizze a vezetéket!
- Ne érjen nedves kézzel a csatlakozódugóhoz.
- A csatlakozódugót egy könnyen hozzáférhető és szakszerűen beszerelt elektromos aljzathoz kell csatlakoztatni.
- A készülék leválasztásánál mindig a csatlakozódugót kell húzni, nem pedig a vezetéket.
- Minden használat után, és hibás működés esetén húzza ki a csatlakozódugót az aljzathoz.
- Ne húzza a tápkábelt. Ügyeljen, hogy a tápkábel ne érintkezzen éles felületekkel, illetve ne szoruljon be.
- A tápkábel nem érintkezhet a készülék forró felületével.
-  A készüléket használhatják 8 évnél idősebb gyerekek, valamint csökkent fizikai, szellemi vagy érzékszervi képességű, illetve kellő tapasztalatokkal nem rendelkező személyek is, amennyiben felügyelnek rájuk, vagy kellő utasításokat kaptak a készülék használatát illetően egy, a biztonságukért felelős személytől. Ne engedje, hogy gyerekek játszanak a készülékkel. A tisztítást és karbantartást nem végezhetik 8 évnél fiatalabb gyerekek kellő felügyelet nélkül.
- Ne engedjen 8 évnél fiatalabb gyerekeket a készülék vagy a tápkábel közelébe.

- Ne hagyja a gyerekeket a készülékekkel és a csomagolóanyaggal (pl. műanyag zacskókkal) játszani.
- A készülék nem használható időzítővel vagy egy önálló távirányítós rendszerrel!
- Ne tárolja a szabadban vagy nedves környezetben a készüléket.
- **Soha ne merítse vízbe a készüléket.**
- Ne használja a készüléket, ha az leesett, vagy más módon megsérült.
- A gyártó nem vállalja a felelősséget a helytelen használat vagy az útmutató mellőzése miatt keletkező károkért.
- Biztonsági okokból valamennyi javítást, pl. a tápkábel cseréjét a márkaszerviznek kell elvégeznie, és mindig csak eredeti pótalkatrészek felhasználásával.
- A készülék csak az útmutatóban ismertetett, eredeti rendeltetési céljára használható.
- A készülék háztartásokban és hasonló helyeken használható, mint például:
 - o Üzletek, irodák, és más munkahelyi egységek konyháiban
 - o Szállodák, motelek reggelit szolgáltató helyek és más lakóegységek vendégei által.
- **Első használat előtt:** Gondosan tisztítsa meg, és hagyja teljesen kiszáradni a készülék valamennyi részét.
- Hosszabbító kábel használata esetén a kábel keresztmetszete 1,5 mm² legyen. A kábeldobot mindig le kell tekerni.
- Védőérintkezős GS hosszabbító eszköz használata esetén - 16 A vagy több: nem szabad 3680 W-nál többre tölteni, ellenkező esetben fennáll a tűzképződés veszélye.
- Ügyelni kell, hogy gyermekek ne rángassák a vezetéket, és hogy ne lehessen megbotlani benne.
- Ha nem felügyel a készülékekre, valamint hibás működés, szerelés, szétszerelés és tisztítás előtt a készüléket le kell választani az áramkörrelől.

Tisztítás

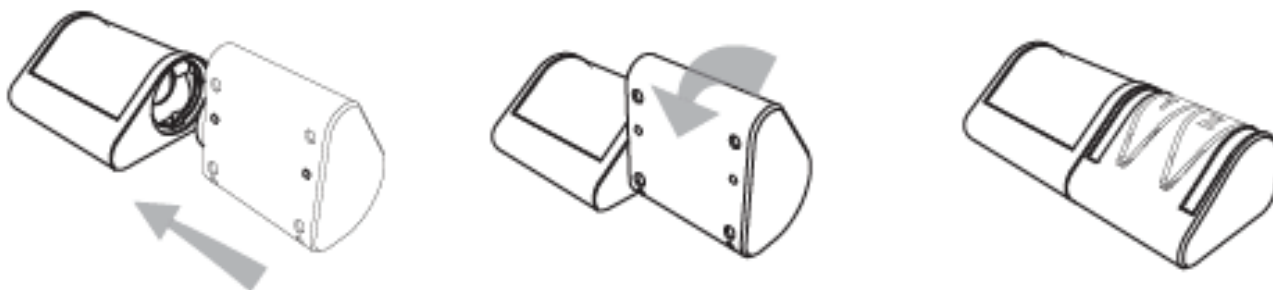
-  **Figyelem!** Tisztítás előtt húzza ki a csatlakozódugót az elektromos aljzatból.
- **Soha ne merítse vízbe a készüléket.**
- Tisztítsa meg egy benedvesített törlőronggyal a készülék felületét.
- Ne használjon agresszív tisztítószereket és csiszoló porokat.
- Az élező kamrából minden 6 hónapban ajánlatos eltávolítani a fémport.
- Körkörös mozdulattal szerelje le a motorról az élező kamrát.



- Szerelje le az 1. és 2. penge vezetőlécét, és távolítsa el a fémport.



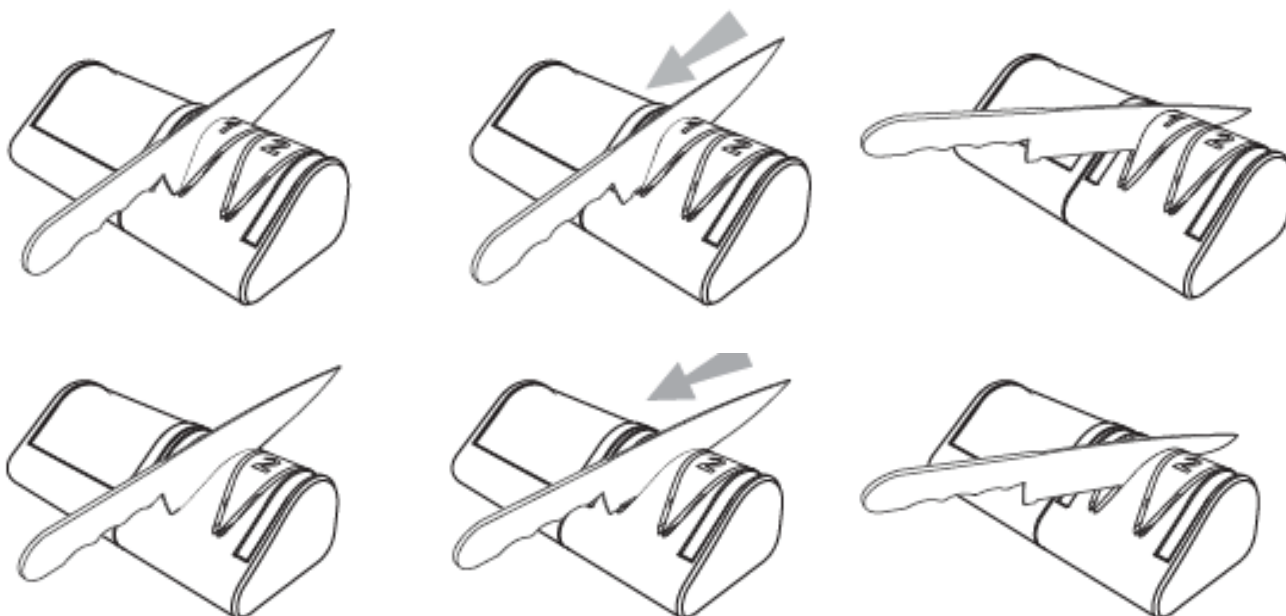
- Ezután helyezze vissza az 1. és 2. penge vezetőlécét, majd pedig az élezőkamrát a motorral.



A hely kiválasztása

Fontos: Soha ne helyezze ezt a berendezést forró felületekre vagy ilyenek közelébe (pl. forró kályhára). A készüléket csak egy egyenes, szilárd és hőálló felületen szabad használni. Fontos, hogy a berendezés közelében ne legyenek gyúlékony tárgyak. Ne helyezze a készüléket az asztal szélére, hogy ne férjenek hozzá kisebb gyermekek, és ne essen a földre.

Használat



Durva élezés (1)

Élezésnél a kés pengéjének tisztának kell lennie. Ne élezzen olyan kést, amelyet nem lehet könnyedén a „V” alakú nyílásba helyezni!

Fogazott pengéjű késeket csak a 2. penge-vezetőlécbe szabad helyezni. Győződjön meg arról, hogy csak a penge egyenes felülete fekszik a résben.

- Csatlakoztassa az áramkörhöz és kapcsolja be a készüléket.
- Helyezze a késpengét az 1. penge-vezetőléc bal felébe, és lassan húzza végig a kés körvonala mentén a penge hátsó végétől előre, nagy nyomás kifejtése nélkül. Ezután húzza ki a pengét az 1. penge - vezetőléc jobboldali részén át. Ezt a két folyamatot kb. négyszer – ötször ajánlatos megismételni.
- Győződjön meg arról, hogy a penge nem hajlik meg.

Finom élezés (2)

· Húzza át a kést többször egymás után a 2. penge – vezetőlécben a durva élezésben ismertetett módon.



· A kést a penge – vezetőlécben mindig magunk felé húzva kell vezetni.

· Az élezés befejezése után kapcsolja ki a berendezést, és válassza le az elektromos hálózatról.

· A kés akkor éles, ha már egyáltalán nem akadozik. Az akadályok a penge élén érezhetők. Óvatosan érintse meg az ujjával a pengét. **Ne húzza végig az ujját a penge élén!**

Ha gyémánt élezőtárcsák már nagyon elkoptak, és az élezés minősége már nem megfelelő, akkor ki kell cserélni az élezőkamrát.

Hosszantartó használat: A motor védelmének érdekében az üzemeltetési idő nem haladhatja meg a 10 percet. Ezután körülbelül 5 percig szüneteltetni kell az élezést, amíg a motor kihűl.

A készülék helyes selejtezése:



Ne selejtezze azonnal a használt készüléket.

Ez az ikon azt jelenti, hogy a készülék az EU államaiban nem selejtezhető a háztartási hulladékkal együtt. A régi készülékek értékes és újrahasznosítható nyersanyagokat tartalmaznak. A felelősségteljes hulladékselejtezés és a nyersanyagok újrahasznosítása megelőzi az esetleges negatív khatásokat a környezetre és az emberi egészségre. Szállítsa el a helyi gyűjtőtelepre a selejtezésre szánt régi készüléket, vagy lépjen kapcsolatba a termék viszonteladójával, aki ugyancsak átveheti Öntől a készüléket, és gondoskodik majd a termék helyes és biztonságos selejtezéséről.

A csomagolóanyag selejtezése: Ne dobja ki a csomagolóanyagot. Dobja ezeket az anyagokat újrahasznosítás céljából egy megfelelő gyűjtőkonténerbe.



Papírdoboz: A papírt adja le a papírgyűjtő telepen. A műanyag részeket és fóliákat dobja a megfelelő gyűjtőkonténerbe.

Ügyfélszolgálat:

Amennyiben készüléke javításra vagy ellenőrzésre szorul, kérjük, hogy értesítse a márkaszervizt.

Jótállási feltételek

Erre a készülékre a jótállás a vásárlástól számított 24 hónapon belül érvényes. Ez a jótállás csak egy, a vásárlást igazoló számlával érvényesíthető. A jótállás a készülék, vagy egyes részeinek kicserélésére vonatkozik, amelyek gyártási hiba következtében károsodtak meg. A jótállási idő lejártá után a javításért fizetni kell. A gyártó nem felelős a készülék helytelen használata és a használati utasítások mellőzése okozta károkért vagy balesetekért.

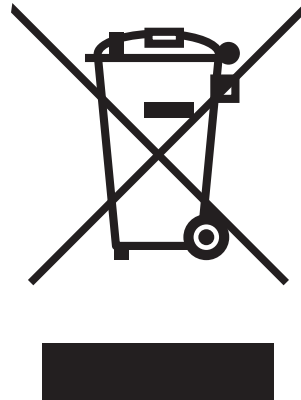
Korlátozások

Valamennyi, a jótállásban feltüntetett jog érvényét veszíti, ha:

- a készüléket illetéktelen személy használta
- a készülék helytelenül volt használva, raktározva vagy szállítva.

A jótállás nem vonatkozik külső károsodásokra vagy egyéb rendellenességekre, amennyiben ezek nem gátolják a készülék helyes működését.

Információk a használt elektromos készülékek likvidálásáról (magánháztartások)



Ez az ikon a készüléken vagy a mellékelt iratokon arra figyelmeztet, hogy az elektrikus és elektronikus készülékek nem likvidálhatóak háztartási hulladékkal együtt.

A helyes feldolgozás, újíítás és recikláció érdekében kérjük, szállítsa az ilyen készüléket egy megfelelő gyűjtőhelyre, ahol ingyen leadható. Néhány országban ezek a készülékek az eladónál is leadhatók, amennyiben egy új, hasonló terméket vásárol ott. A termékek helyes likvidálása értékes nyersanyagokat spórolhat meg, és megelőzheti az emberi egészségre és a környezetre való negatív kihatásokat, amelyek a hulladék helytelen likvidálása esetében következhetnek be. A helyi hivatal részletes információkkal szolgálhat a legközelebbi gyűjtőhelyet illetően.

A helytelen likvidálás az érvényes szabályok értelmében büntetendő.

Jogi személyek az EU keretén belül

Amennyiben használt elektrikus és elektromos készülékeket szeretne likvidálni, forduljon részletes információkért a helyi eladóhoz vagy közvetítőhöz.



Információk a likvidálásról az EU tagállamokon kívül

Ez az ikon csak az Európai Unióban érvényes. Amennyiben likvidálni szeretné ezt a készüléket, forduljon a helyi hivatalhoz vagy az eladóhoz, és kérjen tőle információkat a termék helyes likvidálásáról.

Splošna navodila


Naprava je namenjena izključno za zasebno uporabo v gospodinjstvu, ne sme se uporabljati v komercialne namene. Prosimo, pozorno preberite navodila za uporabo in jih shranite na varnem mestu. Če daste napravo drugi osebi, ji morate dati tudi navodila za uporabo. Uporabljajte aparat v skladu z navodili v tem priročniku in upoštevajte varnostne napotke. Proizvajalec ne odgovarja za škodo oz. poškodbe, ki so nastale zaradi neupoštevanja navodil za uporabo. Odstranite vso embalažo in nalepke. Temeljito očistite vse dele (glejte poglavje »Čiščenje«).

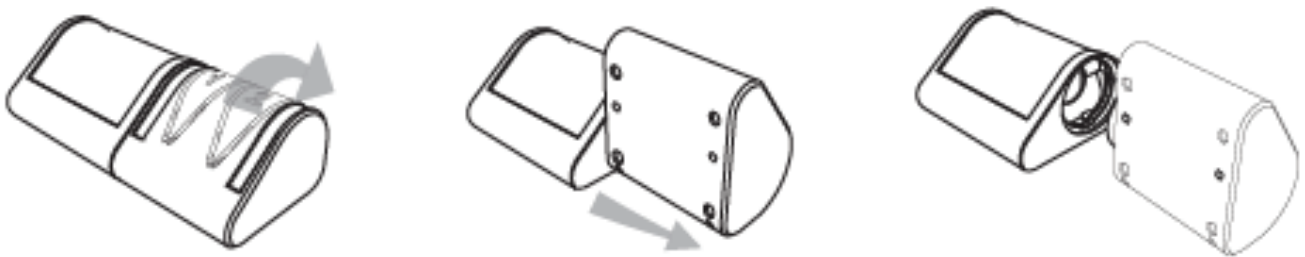
Varnostni napotki

-  **Rezila so zelo ostra!**
- Napravo priključite na električno omrežje in uporabljajte le v skladu s tehničnimi specifikacijami, navedenimi na tablici.
- Ne uporabljajte aparata, če je poškodovan napajalni kabel. Pred vsako uporabo preverite napajalni kabel.
- Ne dotikajte se vtičnice z mokrimi rokami.
- Vtič priključite samo v dobro dostopno vtičnico, nameščeno v skladu s predpisi.
- Ko želite aparat izključiti, ne vlecite za napajalni kabel, ampak za vtič.
- Po vsaki uporabi aparata ali v primeru okvare izvlecite vtič iz vtičnice.
- Ne vlecite za napajalni kabel. Pazite, da napajalni kabel ne pride v stik z ostrimi robovi ali se ne priščipne.
- Napajalni kabel se ne sme nahajati v bližini vročih predmetov.
-  Napravo lahko uporabljajo otroci od 8 let in osebe z zmanjšanimi fizičnimi, zaznavnimi ali psihičnimi sposobnostmi ali s pomanjkanjem izkušenj in znanja, če so pod nadzorom odgovorne osebe, oziroma so bile seznanjene z varno uporabo aparata in možnimi tveganji pri uporabi aparata. Otroci lahko čistijo in vzdržujejo aparat, če so starejši od 8 let in so pod nadzorom.
- Otroci, mlajši od 8 let, ne smejo biti v bližini aparata ali napajalnega kabla.

- Otroke je treba nadzorovati, da se ne bi igrali z napravo ali embalažo (npr. s plastičnimi vrečkami).
- Aparat ni namenjen za uporabo s časovnikom ali samostojnim daljinskim upravljalnikom!
- Ne puščajte naprave na prostem ali na vlažnem mestu.
- **Ne potaplajte naprave v vodo.**
- Ne uporabljajte poškodovanega aparata, npr. po padcu ali kakšni drugi poškodbi.
- Proizvajalec ne odgovarja za poškodbe ali nesreče, ki so posledica neupoštevanja navodil za uporabo.
- Iz varnostnih razlogov sme popravila, npr. menjavo poškodovanega napajalnega kabla, izvajati samo usposobljen serviser. Pri popravilu je treba uporabiti le originalne nadomestne dele.
- Uporabljajte aparat samo za namene, navedene v navodilih za uporabo.
- Ta naprava je namenjena za uporabo v gospodinjstvu in podobnih prostorih, kot so:
 - o čajne kuhinje v trgovinah, pisarnah in drugih delovnih okoljih;
 - o za stranke hotelov, motelov in drugih namestitvenih objektov ter v nastanitvenih objektih z zajtrkom;
- **Pred prvo uporabo:** Temeljito očistite in posušite vse sestavne dele aparata.
- Če uporabljate podaljšek, mora imeti prerez vsaj 1,5 mm². Kabel vedno odvijte do konca.
- Če uporabljate podaljšek 16 A z več priključki, ki ima GS certifikat, moč aparatov, ki so nanj priključeni, ne sme presegati 3680 W, da se prepreči nevarnost požara.
- Poskrbite, da otroci ne vlečejo za kabel in da ni nevarnosti spotikanja.
- Vedno izključite aparat iz vtičnice, če je brez nadzora, če ga želite sestaviti, razstaviti ali očistiti.

Čiščenje

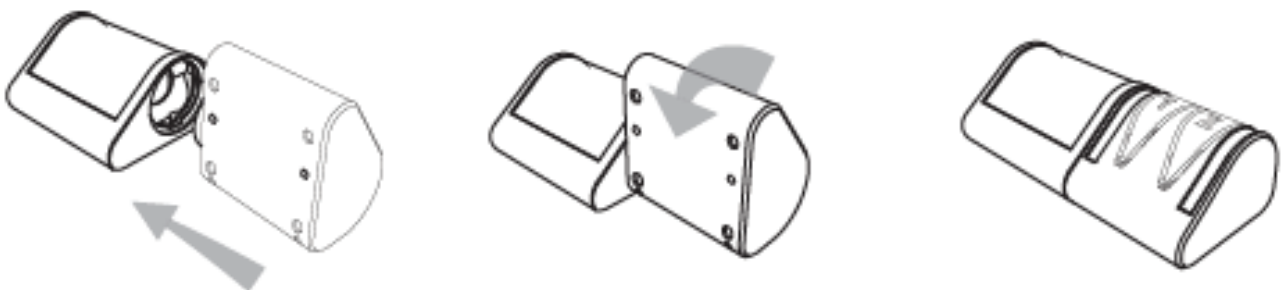
-  **Pozor!** Pred čiščenjem izvlecite vtič iz vtičnice.
- **Aparata nikoli ne potaplajte v vodo.**
- Površino aparata očistite z vlažno krpo.
- Aparata ne čistite z agresivnimi ali abrazivnimi čistili.
- Kovinski prah je treba odstraniti iz komore za brušenje vsakih 6 mesecev.
- Komoro za brušenje ločite od električnega dela tako, da jo zavrtite.



- Odstranite vodilo rezila 1 in 2 ter odstranite kovinski prah.



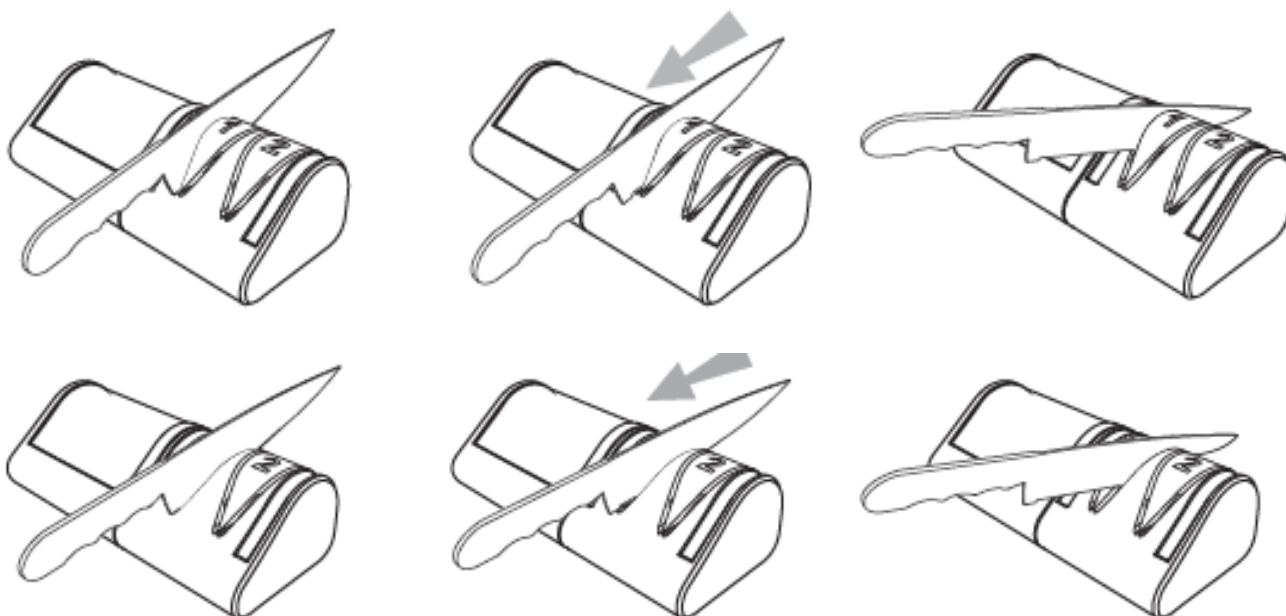
- Nato ponovno namestite vodilo rezila 1 in 2 ter ponovno nataknete komoro za brušenje z električnega dela.



Mesto uporabe

Pomembno: Nikdar ne postavljajte aparata na vročo površino ali v njeno bližino (npr. štedilnik). Napravo uporabljajte le na ravni, stabilni površini, odporni proti vročini. Pazite na to, da se v bližini ne nahajajo vnetljivi predmeti. Naprave ne postavljajte na rob mize, da ga otroci ne morejo doseči in da se prepreči padec aparata.

Uporaba




Grobo brušenje (1)

Pri brušenju mora biti rezilo vedno čisto. Ne brusite rezil, ki jih ni mogoče enostavno vstaviti v vdolbino v obliki »V«!

Nazobčana rezila lahko brusite samo v vodilu 2. Prepričajte se, da je vložena le ravna površina rezila.

- Priključite aparat na električno omrežje in vklopite ga.
- Rezilo noža namestite na levo stran vodila 1 in počasi ga povlecite vzdolž rezila od zadnje strani naprej brez prekomernega pritiskanja. Nato povlecite rezilo preko desne strani vodila 1. Ta postopek ponovite približno 4 - 5-krat.
- Prepričajte se, da rezilo ni zvito.

Fino brušenje (2)

- Večkrat povlecite rezilo noža preko vodila 2, kot je opisano pri grobem brušenju.
-  Vedno vlecite nož preko vodila proti sebi.
- Ko končate brušenje, izklopite in izključite napravo iz omrežja.
- Rezilo je naostreno, ko ne čutite nobenega zatikanja. Zatikanje čutite grobo na rezilu. Počasi se dotikajte rezila s prsti. **Ne vlecite s prsti vzdolž rezila!**

Če so diamantni brusi zelo obrabljeni in se zato dosegajo slabi rezultati brušenja, je potrebna nova komora za brušenje.

Dolgotrajna uporaba: Da bi se izognili poškodbam motorja, čas delovanja ne sme preseči 10 minut. Nato pustite, da se motor hladi približno 5 minut.

Ustrezna odstranitev izdelka:



Ta simbol pomeni, da tega izdelka ne smete zavreči skupaj z gospodinjskimi odpadki v državah članicah EU. Stare naprave vsebujejo dragocene odpadne surovine, ki jih je mogoče reciklirati. Ekološko odstranjene rabljene naprave ne ogrožajo okolja ali zdravja ljudi. Zato staro napravo odstranite na primeren način, npr. tako, da jo predate na zbirnem mestu ali pa tam, kjer ste jo kupili. Na ta način bo zagotovljeno okolju prijazno odstranjevanje aparata.

Odstranitev embalažnega materiala: Embalaže ne mečite med komunalne odpadke. Odložite jo v temu namenjene zabojnike.



Škatla: Papir odnesite na zbirno mesto za recikliranje odpadnega papirja. Plastične embalažne materiale in folije dajte v ustrezne posebne zabojnike.

Servis in popravilo:

Če vaš aparat nepričakovano potrebuje popravilo, se obrnite na lokalni servisni center.

Garancijski rok in pogoji

Garancija za napravo je 24 mesecev od dneva nakupa izdelka. Garancija velja le, če je priloženo dokazilo o nakupu. Garancija vključuje zamenjavo ali popravilo delov naprave, ki so se poškodovali zaradi napak v proizvodnji naprave. Po poteku garancijskega roka je popravilo naprave plačljivo. Proizvajalec ne odgovarja za škodo oz. poškodbe oseb ali živali, ki so nastale zaradi neprimerne uporabe naprave in neupoštevanja navodil za uporabo.

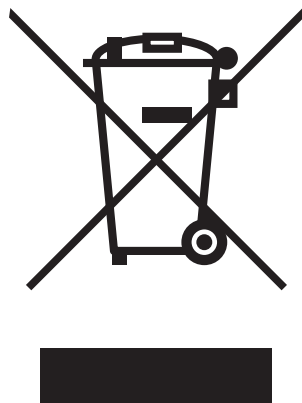
Omejitev

Vse pravice te garancije bodo z naše strani razveljavljene, če:

- je napravo uporabljala nepooblaščen oseba
- se je naprava nepravilno uporabljala, hranila ali prenašala.

Garancija ne krije poškodb zunanje podobe in podobnih škod, ki ne motijo normalnega delovanja.

Informacije o odlaganju odpadne električne opreme (zasebna gospodinjstva)



Ta simbol na izdelkih in/ali spremnih dokumentih pomeni, da rabljene električne in elektronske opreme ne smemo zavreči skupaj z drugimi gospodinjskimi odpadki.

Za pravilno ravnanje, predelavo in reciklažo vas prosimo, da te izdelke brezplačno vrnete na določena zbirna mesta. V nekaterih državah je te izdelke mogoče vrniti neposredno prodajalcu ob nakupu podobnega novega izdelka.

S pravilnim odlaganjem teh izdelkov pomagata hraniti dragocene vire in preprečiti morebitne negativne učinke na zdravje ljudi in okolje, do katerih bi sicer zaradi nepravilnega ravnanja z odpadki lahko prišlo. Za več informacij o najbližjem zbirnem mestu se obrnite na lokalni urad. Za nepravilno odlaganje odpadkov so možne kazni v skladu z veljavno zakonodajo.

Za poslovne uporabnike v Evropski uniji

Če želite zavreči električno in elektronsko opremo, se za več informacij obrnite na lokalnega prodajalca ali dobavitelja.

Informacije o odlaganju v državah izven Evropske unije

Ta simbol velja samo v Evropski uniji. Če želite odstraniti to napravo, se obrnite na ustrezne organe lokalne skupnosti ali prodajalca in povprašajte po ustreznem načinu odstranitve.